

基層醫療流行性感冒疫苗施打的實務經驗分享

曾良達診所 呂亭樺護理師 曾良達醫師

本院以多重慢性病個案管理為特色，我們致力於提供糖尿病、慢性腎臟病、B、C型慢性肝炎、氣喘之慢性病個案管理，同時參與各項照護品質支付服務方案。

作為家庭醫師制度的參與者，我們提供3C2A的全人照護，注重持續性(Continuity)、協調性(Coordination)、周全性(Comprehensiveness)、負責性(Accountability)和可近性(Accessibility)的照顧。在多重慢性病個案管理和家庭醫師制度中，我們強調生活型態改變和預防醫學的介入。疫苗注射是預防醫學中極為重要的一環。

根據家庭醫學會「成人預防接種建議時程表(2023)」的指引，我們積極鼓勵民眾接種各種疫苗，如三合一疫苗、帶狀皰疹疫苗、肺

炎疫苗等。特別針對存在三高和慢性疾病風險的人群，尤其是糖尿病患者，我們更加強調接種這些疫苗的重要性，以保護他們的健康。這些疫苗的接種可以有效降低患者感染相關疾病的風險，並減輕疾病對他們身體的負擔。

因此如圖1所示，我們將流感疫苗的推廣與注射期程規劃在每年的年度計劃中，我們每年會按照這樣的時程，去推廣不同的項目。

由於我們提供全人性的照顧，能與病患建立長期良好的關係及信任感，因此在推行流感疫苗接種上，與病患解釋後，更容易被接受。相較於醫院分許多科別的就診方式，我們這樣整合性的照護服務模式對於民眾來說更加方便，他們能夠透過單一窗口接受資訊，這也是基層診所多重慢性病管理的一個

家庭醫師整合性照護計劃個案管理實例



圖一

優勢。

除此之外，衛生福利部為了維護國人的健康，每年會制定流感疫苗接種計畫，邀請醫療單位成為合約院所，共同推廣及接種流感疫苗，並公告符合公費接種資格的對象，鼓勵民眾積極接種公費流感疫苗。對於基層診所來說，可以參與每年的流感疫苗接種計畫，並協助推廣，以提高民眾的接種率，共同預防流感疫情的蔓延。這不僅有助於服務社區民眾，也能為診所的高風險患者預防流感。

由於公費流感疫苗無法自由選擇想要接種的廠牌，為了滿足民眾的需求並提供更多選擇的機會。我們也與自費流感疫苗廠商提前預訂疫苗，以提供病友們自費流感疫苗的選擇。診所會提早告知病友們，今年將提供幾支自費疫苗，並鼓勵病友登記接種意願。

分享我們服務單位在推廣流感疫苗接種方面的經驗：

積極鼓勵接種疫苗的高風險人群對象包括：

1. 容易復發鼻竇炎或中耳炎復發的過敏性鼻炎患者：提升身體的免疫力，從而減少復發的可能性。

2. 三高及慢性病患者：包括糖尿病、慢性腎臟病、B、C型慢性肝炎和氣喘患者。這些慢性疾病患者通常具有較弱的免疫系統和更高的感染風險。接種疫苗可以有效預防可能引起嚴重後果的疾病，保

護他們的健康。

3. 肥胖者：當身體質量指數（BMI）超過30時，屬於肥胖範疇。肥胖與免疫功能下降有關，容易導致感染和併發症的風險增加。

在現在新冠疫情下，如果出現呼吸道症狀，有被隔離的風險。我們會建議相關的病友優先注射流感疫苗、三合一疫苗和肺炎鏈球菌疫苗，降低感染呼吸道疾病的風險。

宣傳方式：

1. 強調高風險人群的風險：提醒高風險人群或符合公費接種資格的民眾染病後的風險，並讓他們理解並願意接種流感疫苗。這種個別化的衛教可以有效地提高接種率。

2. 面對面解釋重要性：當病患就診時，醫護人員可以面對面地解釋接種流感疫苗的重要性，並提供相關的資訊和宣傳單張。這種互動可以更加有效地傳達信息並提高接種意願。

3. 張貼布條、海報和其他宣傳資料：在診所中張貼宣傳資料，以引起民眾對流感疫苗的關注和重視。幫助民眾理解接種流感疫苗的重要性與開始施打疫苗的時程、接種資格。

4. 利用網站和社交媒體宣傳：網站和社交媒體平台是推廣流感疫苗的有效工具，例如使用Facebook、LINE群組以及我們診所的官方網站公告。我們會將疫苗開

打資訊、提醒事項公告在上面，以便病友接收最新訊息。

5. 個別的利用LINE訊息推廣：在病患回診前，通過LINE訊息提醒他們回診時可接種流感疫苗，並請患者預留30分鐘的時間，以觀察是否有異常。

6. 在候診時提供接種機會：於流感疫苗開打期間，鼓勵符合公費流感接種資格的民眾，在候診時順便接種流感疫苗。這種便利性可以使民眾更容易接受疫苗接種。

本院接種流感疫苗流程

本院使用紙本病歷，且門診患者的回診時間均經預約，因此我們能提前掌握回診患者的人數並做好準備工作。當民眾到診所掛號櫃檯報到時，如果符合接種公費流感疫苗的條件，我們會詢問是否願意在當天一起接種流感疫苗。獲得同意後，我們將協助造冊及填寫公費流感疫苗同意書、建立接種紀錄，並提供相關流感疫苗衛教單張，解說注射後的注意事項。同時，在病歷中記錄今年已完成流感疫苗接種。

我們會集中安排需要接種流感疫苗的人進行診療與解釋。為預防可能的過敏反應，我們在接種前會進行相關評估。按照標準作業流程，一旦確定患者符合接種條件，醫師會開立醫囑單，然後護理人員會按照醫囑單進行三讀五對的核對程序，協助進行疫苗注射。接種完成

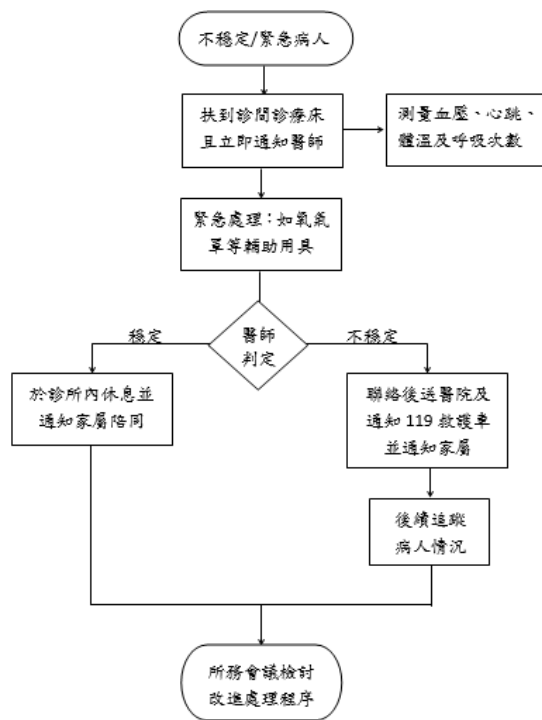
後，我們會請患者在診所補充水份、休息30分鐘，確保沒有不適症狀後方可離開，以預防急性過敏反應，確保患者的安全，也讓患者能更安心的接受接種流感疫苗。

此外，為了提供更便利的支付方式，我們引入了電子支付-LINE PAY，讓患者可以方便地使用自己的手機進行付款，節省了時間和不便。

規劃緊急事件處理流程

本院已制定應對流感疫苗接種後可能出現過敏或不適反應的緊急應變處理流程，以下為參考圖表2：

緊急病人應變處理流程圖



圖二

診所的疫苗管理

政府要求合約院所至少派遣一人參加疫苗管理課程，該人將負責專門管理疫苗的運送、點收、儲存和使用。以下是該負責人的職責和疫苗冷藏管理方式，供參考：

1. 獲取疫苗：負責人需前往當地衛生局或衛生所領取疫苗，並確保按照規範進行疫苗運送。疫苗運送期間需保持溫度在2~8度之間，並攜帶溫度監視卡和冷凍監視片等相關工具。

2. 疫苗點班：負責人需執行疫苗點班工作，確認疫苗出入庫數量，確保注射人數與疫苗劑量的吻合。

3. 監控資料準確性：定期檢查疫苗上傳系統「全國性預防接種資訊管理系統(NIIS)」中的資料與數量是否正確無誤。

4. 疫苗儲存、溫度監控：負責人需妥善儲存疫苗，並放置高低溫度計，確保冰箱溫度維持在2~8度，並持續監測溫度監視卡和冷凍監視片，以檢測是否有溫度異常。在冰箱溫度異常時，負責人需立即通知相關人員。若必要，可以購買專用的疫苗冰箱(本診所備有高資疫苗恆溫櫃，型號：GS-400L)，以保持疫苗溫度的穩定性和品質。專用疫苗冰箱會提供溫度異常的警示功能。也可購入不斷電系統，以預防停電時冰箱停止運作，持續供電。

5. 疫苗效期管理：注意疫苗

的有效期限，並採取先進先出的原則，優先使用最早入庫的疫苗，以避免疫苗過期。

6. 疫苗擺放和標示：負責人需將疫苗整齊擺放，清楚標示疫苗的廠牌、批號、有效期限和劑量，以便清楚辨識各種疫苗。

其中第4~6點都很重要，衛生所(局)來查核疫苗冰箱時會評鑑是否合格。評鑑內容大致包含：

1. 現有設備溫度監控情形：高低溫度計至少2個、溫度監測記錄(高低溫不超過2~8度)、溫度監視卡依規定放置且無過期或變色異常、凍球不破裂。

2. 疫苗分類標示擺置：疫苗依規定標示、擺置需整齊，不能過於擁擠、公自費疫苗分開儲存管理(可同冰箱分層放置)

3. 安全性：疫苗不過期、有三讀五對等除錯措施

4. 溫度異常因應：溫度異常處理流程、不斷電系統、溫度異常警報

5. 預防接種管理及作業流程評鑑內容細項部分不贅述，須盡量完善，以順利通過考核，也較能確保疫苗品質穩定。

此外，衛生福利部疾病管制署每年都會提供新的接種計畫手冊給合約院所參考，其中包含了許多細節和問答。如果在實務上遇到困難，合約院所可以聯絡當地的衛生局或衛生所，尋求協助。⁵

以上是本院的流行性感冒疫苗
施打的實務經驗分享，僅供參考。
期望大家都能順利推廣流感疫苗

施打，並讓我們的糖友或慢性病友
得到良好的保護力、避免重症發生，
共同來預防流感。

